

Another Year

Årstider og faser i menneskers liv Af Sanne E. Grunnet

Mike Leigh er kendt for sine socialrealistiske film, hvor han blot med en ramme om optagelserne fører skuespillerne frem til deres endelige karakterer, og med improvisation som nøgle driver han handlingen frem. I "Another Year" genkender vi Mike Leighs interesse for de menneskelige relationer og hverdagen som scene for vore dramaer.

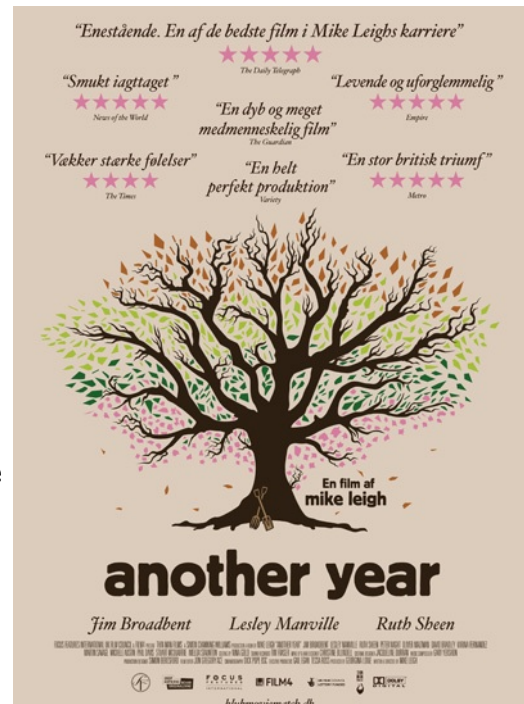
"Another Year" er centreret omkring et midaldrende ægtepar, nemlig Gerri, der er rådgiver i en lægeklinik, spillet af Ruth Sheen, og Tom, der er geolog, spillet af Jim Broadbent, og deres liv set gennem fire årstider. De har mødt hinanden i deres studentertid, og de har udviklet et stærkt og kærligt samliv. Med deres rummelighed og varme søger venner og familie deres hjælp og støtte, og de bliver et midtpunkt og et holdepunkt i deres venners liv, når meningsløshed, fortvivlelse og død rammer.

Filmen handler om tid: Vi lever i tiden, tiden går for hurtigt eller den står stille; vi har enten for meget eller for lidt tid til hinanden; og vi har tid som en horisont for håb og forandring. Naturligt nok er filmen komponeret henover de fire årstider – et år i Toms og Gerris liv med de fire livsfaser som bundklang.

I foråret får Tom og Gerri besøg af Mary, en kollega til Gerri, spillet fremragende af Lesley Manville. Mary har brug for vidner til sit ulykkelige liv, som hun selv har svært ved at forholde sig til og tage ansvaret for. Gentagende gange melder hun ud med, at livet er uretfærdigt, og hun går fra nederlag til nederlag. Hun venter på romantik og lykke, mens hun tømmer det ene glas hvidvin efter det andet og hendes liv bliver mere og mere usammenhængende.

Inden det bliver sommer, lander vi i Tom og Gerri kolonihave i silende forårsregn. Her har de for vane at tage ud hver søndag morgen, et fristed, hvor de nyder bare at være de to. Her henter de kræfter og overskud og det gør vi også som tilskuer inden næste afsnit: Sommer i haven hos Tom og Gerri, hvor de får besøg af én af Toms ungdomsvenner, Ken. Han er frustreret og ked af sit liv og fylder sig med mad og drikke som værn mod meningsløshed og ensomhed.

Lidt senere i efterårs afsnittet tager Toms og Gerris søn, Joe sin nye kæreste med hjem til forældrenes store glæde, men til Marys skuffelse. Selvom Mary har kendt Joe, siden han var ti år, og regnes for en slags tante til ham, er hun tiltrukket af ham og leger med tanken om en flirt de to imellem. Hun kan ikke bære mødet med den nye kæreste og opfører sig uforkammet overfor hende. Dette tager Gerri ilde op. Trods alt kommer familien først.



I vinter afsnittet er familien samlet om Toms bror, Ronnie, der uventet har mistet sin kone og igen er det Tom og Gerri, der støtter og bærer. De inviterer Ronnie hjem i huset, for at han kan vænne sig til sin nye livssituation og samle sig.

Indtil nu har vi haft en klar fornemmelse af personerne og deres handlinger, men i filmens sidste del bliver personerne mere komplekse. Man fornemmer en skyggeside hos Tom og Gerri, der her virker noget selvretfærdige og sig selv nok, og Mary træder mere i karakter overfor Ronnie, som hun formår at trænge ind til som den eneste. Mary har mødt en grænse hos Gerri og kastes tilbage på sig selv og får øje på sin egen skygge. Vinterafsnittet er et nøgent afsnit, hvor alle mister lidt af deres varme og farve, det hele tones ned over for ensomheden, sårbarheden og døden. I dette møde fornemmer man muligheden af forandring. Der er ikke lagt op til forår, men det anes som en brise.

Ligesom vi ikke ved, hvor livet tager os hen og hvad livet gør ved os, har skuespillerne arbejdet med roller, der har haft mulighed for at flytte sig undervejs, og man mærker, hvordan de bliver mere nøgne og sårbare i vinterens kolde lys. Mike Leigh har samlet nogle meget dygtige skuespillere, og de spiller fremragende. Filmen er både hård og blid, realistisk og poetisk og morsom og alvorlig og kan være rammen omkring en videre diskussion om vort liv med hinanden, om vort ansvar for os selv og for hinanden, om svigt og tilgivelse, ja endelig kan filmen danne grundlag for en diskussion om vor afmagt versus troens mulighed.

Jeg anbefaler denne smukke film til en kølig vinterdag gerne med lidt tid til ro og fordybelse bagefter.

Filmfakta

England 2010 – Instr. + manus: Mike Leigh – Medv.: Jim Bropadben, Lesley Manville, Ruth Sheen, Imelda Staunton, Oliver Maltman, Peter Wight – 129 min. – Biografpremiere d. 27/1 og på DVD d. 14/6 2011 – Udlejning/ pressebilleder © SF Film

Links

<http://www.cinemazone.dk/review.asp?id=8058&area=2>

<http://www.philm.dk/Movie/Detail?id=1588>

<https://www.eyeforfilm.co.uk/review/another-year-film-review-by-anton-bitel>

<https://www.nytimes.com/2010/12/29/movies/29another.html>